

Спасибо за приобретение нашего советника Gepard!

1. Краткое описание советника

Мультивалютный советник GEPARD© 3.0 является последней версией самого удачного и проверенного временем советника для мультивалютной торговли на рынке форекс.

Советник может использовать в торговле любые из разрешенных инструментов. Первоначально он настроен на торговлю по 28 основным валютным парам. Преимущество данного советника заключается в полном анализе текущего состояния на рынке и принятии взвешенных решений по диверсификации открытых позиций.

Таким образом, используя различные торговые инструменты, советник хеджирует риски общего торгового портфеля.

В процессе работы советник контролирует открытую валютную позицию по каждой валюте или каждому инструменту с целью минимизации валютных рисков.

Благодаря тому, что торговля ведется сразу в нескольких направлениях, советник не закичивается на сопровождении одной открытой позиции, а открывает параллельные позиции по другим инструментам, таким образом, компенсируя риски и практически сводя возможность большой просадки к нулю.

Советник не является пипсовщиком, к его работе нет претензий со стороны ни одного из известных брокеров.

Поскольку советник одновременно может торговать несколькими инструментами, его прибыльность в разы превышает прибыльность одновалютных советников.

2. Установка советника

Методика работы, т.е. установки советника на счет практически ничем не отличается от установки одновалютного советника.

Достаточно открыть график с одной валютной парой и установить на него советник. Больше никаких графиков открывать не обязательно. Единственное, нужно проверить, чтобы все необходимые инструменты (валюты) были представлены в окне "Обзор рынка" - там, где просто отображаются текущие цены Bid и Ask различных инструментов, чтобы советник имел доступ к котировкам и истории изменения цен.

Если у Вас нет опыта работы с советниками или не получается правильно установить советник в терминале, прочтите, пожалуйста, Приложение 1 в конце данного документа. Там приведена подробная пошаговая инструкция по установке советника.

Устанавливать можно на любой инструмент, желательно не очень "сонный". Слишком волатильный тоже выбирать не обязательно. Мы рекомендуем устанавливать на EUR/USD, на минутки M1. Хотя это тоже не обязательно, ставить можно на любой тайм-фрейм (временной интервал), работа советника от этого не зависит.

Никаких специфических дополнительных настроек тоже не нужно. Советник может работать с настройками по-умолчанию на большинстве типов счетов.

Обращаем Ваше внимание на то, что при использовании советника на торговых счетах с расширенной котировкой (с так называемым 5-ти значным котированием) необходимо все параметры, задаваемые в пунктах (тиках) движения цены устанавливать с учетом этой разрядности. Это касается таких параметров как MaxSpreadForTradeSymbol, FixedTakeProfit, FixedStopLoss, TrailingStop, StepTrailingStop, SlipPage. Также можно установить тип котирования для Вашего счета с помощью переменной TypeOfQuoteDigits. Эта настройка может принимать следующие значения: 0 – автоопределение типа котирования, 1 – стандартный тип (4 разряда), 2 – расширенный тип (5 разрядов). По-умолчанию установлено значение 0, т.е. советник будет автоматически подстраивать свои параметры под тип котирования. Но в случае, если некоторые полученные настройки Вас не устроят, рекомендуем вручную устанавливать необходимые Вам значения.

Также известны ситуации, когда некоторые брокеры не позволяют открывать ордера при установленных изначально тейк-профите и стоп-лоссе. По их условиям эти параметры необходимо устанавливать только после открытия ордера с нулевыми значениями TP и SL. Для того чтобы советник работал у таких брокеров и изначально открывал ордера без тейка и стопа, а затем устанавливал их путем модификации уже открытого ордера, необходимо установить переменную Set_TP_SL_ByModifyOrder = 1

3. Лицензирование для торговли на реальных счетах

Начиная с версии 3.0 в советнике реализовано лицензирование для торговли на реальных счетах. Лицензионный ключ формируется для конкретного номера счета, независимо от используемого брокера. Каждому покупателю предполагается предоставлять максимум 3 лицензии на различные номера счетов (для препятствия участвовавшим в последнее время случаям перепродажи советника). Но это ограничение в каждом конкретном случае может быть пересмотрено в сторону увеличения.

Для получения лицензионных ключей вышлите нам после покупки советника номера своих реальных счетов (только номера, никакой дополнительной информации предоставлять не нужно). Эти ключи (значения) необходимо будет установить в переменную LicenseKey при установке советника на каждый из Ваших торговых счетов.

Для торговли на демо-счетах получать лицензионные ключи нет необходимости, советник будет работать без всяких ограничений.

4. Рекомендуемый размер депозита

Как таковое, ограничение на минимальный депозит в советнике отсутствует, т.е. торговать можно при любом размере депозита. Но в целях минимизации рисков торговли, мы бы рекомендовали на мини-форексе (мин.лот = 0.1) начинать хотя бы с 20000\$, на микро-форексе (мин.лот = 0.01) – с 2000\$. Если это слишком большие суммы для Вас, тогда рекомендуем начинать на центовом счете. На центовых счетах приведенные суммы можно разделить на 100 (рекомендуемый размер депозита - 200\$ и 20\$ соответственно).

Естественно, чем выше депозит и чем меньше уровень риска, тем лучше.

5. Управление рисками и размером позиций

Минимальный размер лота устанавливается с помощью переменной dMinLotSize. Для микро-форекса нужно установить 0.01 (по-умолчанию), для мини-форекса - 0.1 Если Вы не уверены в том, какой у Вас тип счета, то лучше эту переменную не трогать – советник сам определит минимально возможный лот для торговли.

Для управления размером лота есть два подхода:

1. С использованием мани-менеджмента. Размер лота регулируется переменной dRisk, которая задает уровень риска, т.е. размер лота от остатка

свободных средств. Если средства на счете увеличиваются, размер лота будет расти.

2. Фиксированным лотом. Для этого нужно установить $dRisk = 0$, а сам размер лота задать в переменной `dMinLotSize`.

ВАЖНО

Если у Вас счет (депозит) не в долларах, а в любой другой валюте (евро, рубли и т.д.), то при установке советника необходимо изменить переменную `dRisk` – ее необходимо разделить на курс доллара по отношению к валюте торгового счета (депозита).

Например, на рублевом счете переменную `dRisk` нужно разделить на курс доллара к рублю, т.е. примерно на 30.

Таким образом, нужно установить значение `dRisk = 0.00016`

Также в этом случае размер рекомендуемого нами депозита для минимизации рисков торговли изменяется аналогичным образом – его необходимо увеличить в такое кол-во раз, которое соответствует курсу доллара по отношению к валюте торгового счета (депозита).

Например, если у Вас рублевый счет, то в этом случае приведенные рекомендуемые суммы депозита нужно умножить на курс доллара к рублю, т.е. примерно на 30.

Таким образом, на мини-форексе (мин.лот = 0.1) необходим депозит 300 000 рублей, на микро-форексе (мин.лот = 0.01) - 30 000 рублей.

Это связано с тем, что цена одного пункта движения цены (в долларах) одинакова как на долларовом, так и на рублевом счете. Например, цена одного пункта движения EUR/USD при лоте 0.01 на долларовом счете равна 0.10\$, а на рублевом - все те же 0.10\$, т.е. примерно 3 рубля. Т.е. математически (в числах) - в 30 раз больше. Поэтому и депозит должен этому соответствовать, быть в 30 раз большим.

Обращаем Ваше внимание на переменную `iFL_LotSizeMultiply`, которая задает мультипликатор размера лота для флетовых ордеров, открываемых в рамках определенного канала цены. Если значение этой переменной отлично от 1, то для таких ордеров размер лота, рассчитанный стандартными методами, будет умножен на установленное значение. По-умолчанию данной переменной задано значение 2.0, то есть все флетовые ордера будут открываться двойным размером.

6. Основные настройки советника

Для многих параметров советника приняты следующие значения: 1 - использовать (да), 0 - не использовать (нет). С помощью таких числовых, а не булевых (true/false) значений проще контролировать советник.

Список торгуемых валютных пар задается в переменных sSymbols1 и sSymbols2 (одной переменной не хватило из-за ограничения длины)

В данном случае 1 означает разрешение торговать по заданной паре. Для того, чтобы пару отключить, необходимо вместо 1 установить 0, например, GBPJPY: 0

Максимально допустимый спред для возможности торговать любой валютной парой задается с помощью переменной MaxSpreadForTradeSymbol. По умолчанию установлено значение 12 (для стандартных котировок).

Возможность работать только на покупку (открывать только BUY-ордера) или только на продажу (SELL-ордера) устанавливается помощью переменных sUseBuy и sUseSell. Естественно, эти настройки задаются для каждой валютной пары отдельно, в виде строки. Есть возможность ограничить торговлю советника только открытием ордеров с положительным свопом (на момент открытия ордера). Для этого нужно установить dUseOnlyPlusSwaps = 1 (или использовать переменную sUseOnlyPlusSwaps для настройки отдельных инструментов). Но мы не рекомендуем подобным образом ограничивать работу советника (только buy-или только sell-ордера, только положительный своп и т.д.) по той причине, что это ограничивает возможности советника по хеджированию открываемых позиций.

Возможность открытия однонаправленных позиций, т.е. открытия аналогичных позиций при наличии незакрытых ордеров (например, открытия еще одной buy-позиции по EUR/USD при наличии незакрытой buy-позиции по EUR/USD) регулируется с помощью переменных UseOneWayRealOrdersB и UseOneWayRealOrdersS (отдельно для buy- и для sell-позиций). Минимально допустимое расстояние в процентах от цены между однонаправленными открытыми позициями устанавливается с помощью переменных MinDistanceRealOrdersB_PR и MinDistanceRealOrdersS_PR.

Остальные настройки советника можно не трогать. Но если будут вопросы по каким-то из них, с удовольствием ответим. На самом деле, советник очень сложный и описать его целиком и полностью не представляется возможным, он писался не одним программистом и не один месяц. Советник используйте так как есть, комплекс настроек, действительно, очень сложен. Рекомендуем изменять только те параметры, назначение которых понятно и не вызывает сомнений.

Краткое описание (комментарий) всех настроек советника находится в Приложении 2.

Так как советник мультивалютный и не поддается штатной оптимизации с помощью терминала MetaTrader (такая функциональность еще не реализована), то все настройки советника выставлены нами по опыту, так, как мы понимаем рынок. Естественно, они не могут быть оптимальными для любого рынка, в любое время. Но тем не менее, это какие-то обобщенные настройки, принятые нами путем совещаний и тестирований на разных парах.

7. Использование стоп-лоссов

Советник изначально ориентирован на работу без стоп-лоссов. Вместо этого он настроен на работу в обе стороны, поэтому при наличии позиции в одну сторону через некоторое время может открыть (по своим алгоритмам) позицию в противоположную сторону, то есть встречную позицию. По сути, это и будет стопом для первоначальной позиции, так как наличие двух одинаковых противоположных позиций равносильно отсутствию позиций, т.е. простому закрытию первоначального ордера. На практике, конечно, есть еще свопы, а также размеры позиций могут незначительно отличаться, но тем не менее, такой стиль торговли можно считать торговлей со стопами.

Принужденно советник позиции не закрывает, его основное предназначение – не "угадывать" движение цены, что, как многие понимают, в принципе нереально, а управлять открытой валютной позицией, не ловить стопы, а торговать "на будущее".

Но при желании можно установить фиксированный стоп. Для этого нужно использовать либо переменную `dFixedStopLoss` (фиксированный размер стоп-лосса в пунктах для всех валютных пар), либо переменную `sFixedStopLoss` (строка, задающая стоп-лоссы в пунктах для каждой валютной пары отдельно), например, "EURUSD: 300; GBPUSD: 400"

Также можно установить временной стоп-лосс, т.е. такой интервал времени, по прошествии которого открытая позиция будет принудительно закрыта, независимо от ее текущего результата. Для этого нужно использовать переменную `TimeStopLoss_Minutes`, которая задает максимальный интервал нахождения открытой позиции на рынке в минутах.

Также можно использовать принудительное закрытие открытых позиций, которые противонаправлены текущему тренду, определяемому по различным индикаторам. Для этого используются следующие переменные:

CloseOrdersOppositeTrend_OsMA
CloseOrdersOppositeTrend_SAR
CloseOrdersOppositeTrend_ALL
CloseOOT_OnlyAfterMinutes
CloseOOT_OnlyAfterDistance_PR

Описание этих переменных можно найти в Приложении 2.

Есть возможность сопровождать открытые позиции с помощью трейлинга, то есть профитного стоп-лосса с заданным шагом. Для этого используются следующие настройки:

dTrailingStop - размер трейлинг-стопа в пунктах для всех валютных пар

sTrailingStop - то же, строкой, для каждой пары отдельно

dStepTrailingStop - шаг чувствительности для сдвига TrailingStop общий для всех пар, трейлинг-стоп будет подтягиваться только при изменении цены на данное кол-во пунктов

sStepTrailingStop - то же, строкой, для каждой пары отдельно

8. Частота открытия сделок и фильтры на открытие позиций

В советник встроено несколько фильтров, по которым фильтруются сигналы на открытие позиций. Это антитрендовые фильтры TrendFilterOsMA, TrendFilterSAR, фильтры скорости и ускорения Speed и Accelerator, фильтр поглощения свечей для открытия флетовых ордеров (diFL_UseConditionTakeOver). При использовании этих фильтров работа советника становится более аккуратной и осторожной, советник выжидает появления благоприятных условий для открытия ордеров. Соответственно, частота совершения сделок уменьшается, советник может долгое время вообще не открывать сделок – при неблагоприятных условиях на рынке, которые не соответствуют установленным фильтрам.

Для увеличения количества сделок Вы можете по своему усмотрению отключать те или иные фильтры или изменять параметры их работы. Например, если наблюдается устойчивый флет, то можно временно отключить антитрендовые и флетовые фильтры. В таком случае, частота совершения сделок заметно увеличится и это скажется на общей прибыльности системы. Естественно, в этом случае необходимо будет следить за ситуацией на рынке и вовремя изменить условия работы советника.

9. Параллельное использование с другими советниками

Со стороны советника GEPARD никаких противопоказаний к параллельной работе с другими советниками или ручной торговле нет. Советник отслеживает только свою торговлю, свои ордера, не вмешиваясь в торговлю других советников или ордера, открытые вручную. Для этого используются меджик-номера для открываемых ордеров, все из которых имеет один общий префикс, задаваемый в переменной OwnMagicPrefix.

Возможность параллельной работы будет зависеть всецело от того, насколько те, другие советники, готовы к совместной торговле, не будут ли они трогать "чужие" для них ордера.

10. Перерывы в работе советника, разрывы связи

Перерывы в работе советника не должны оказывать значительного влияния на его торговлю, если такое случается не очень часто и на небольшое время. После включения советника он подхватит всю свою торговлю, так, как будто перерыва и не было. А что произойдет за это время с открытыми ордерами – предположить сложно, все будет зависеть от рынка и от длительности перерыва. В любом случае, такое случается помимо нашей воли каждые выходные – диллеры не работают, а рынок на месте не стоит, в результате в понедельник при открытии торговой сессии получаем геп, или разрыв котировок. То есть, ситуация вполне естественная.

11. Доработки

Если Вам необходимы какие-либо доработки под Ваши личные запросы, которые не реализованы в общей версии, то оплата этих доработок оговаривается отдельно. Эта оплата будет не очень значительной, особенно, если речь идет о прогрессивных идеях. Мы сможем реализовать в мультивалютной торговле Ваше видение и алгоритмы торговли сразу по всем инструментам.

Удачи Вам!

Прибыльной и безопасной торговли!

**С уважением, Дмитрий
Команда Forex Team**

e-mail: forex.ex4@gmail.com

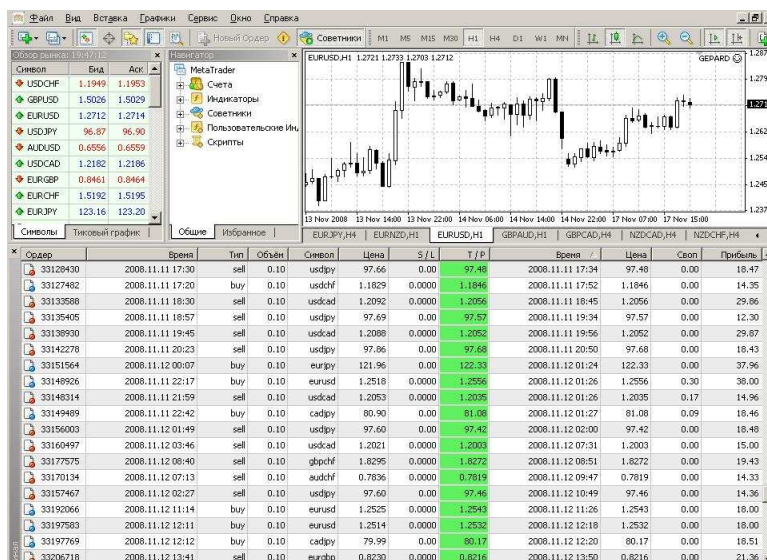
Приложение 1. Подробная пошаговая инструкция по установке советника

Файл советника GepardNN.ex4 (NN-номер версии), поместите в каталог для экспертов вашего торгового терминала. Как правило, это "C:\Program Files\Meta Trader 4\Experts\". Но первая часть пути (до Experts) может отличаться в зависимости от брокера и от того, куда именно Вы установили терминал.

После копирования файла в указанный каталог, Вы можете начинать торговлю с помощью советника. Для этого Вам необходимо запустить свой терминал MetaTrader4 (файл terminal.exe), и присоединить советник к графику следующим образом:

После загрузки терминала в окне «Навигатор» раскройте ветку «Советники» и перетащите советник GepardNN на график. Не обращайте внимания на то, что советник отображается серым цветом, от этого его работоспособность не теряется (так отображаются все советники, не имеющие исходного кода). После переноса советника на график появится окно с двумя вкладками: Общие, Входные параметры. На вкладке Общие установите флажки (галочки) напротив пунктов "Разрешить советнику торговать" и "Разрешить сигналы" (на пунктах "ручное подтверждение" и "не повторять сигналы" флажков быть не должно), должны стоять Long&Short позиции, остальные настройки оставьте по умолчанию. После нажатия кнопки «ОК» советник автоматически появится на графике в верхнем правом углу. Для того, чтобы советник работал необходимо, чтобы иконка рядом с названием советника выглядела как ☺ Если же там находится крестик, то найдите на верхней панели терминала кнопку "Советники" и нажмите ее, советник должен «заулыбаться». Все, советник включен, теперь остается только ждать, сразу после перемещения советника на график начинается анализ рынка и открытие ордеров по алгоритмам советника.

На вкладке "Входные параметры" можно изменять настройки (переменные) для торговли.



Приложение 2. Краткое описание настроек советника

Все переменные с префиксом "s" означают то же самое, что и переменные с префиксом "d", только с возможностью установки для каждой валютной пары своего значения. Эти значения перечисляются в строке и разделяются точкой с запятой.

Например, dFixedStopLoss - размер фиксированного стоп-лосса в пунктах для всех валютных пар, sFixedStopLoss - строка, задающая стоп-лоссы в пунктах для каждой валютной пары отдельно, например, "EURUSD: 300; GBPUSD: 400".

Если валютная пара не указана в специализированной строковой настройке, значит для нее будет использовано общее значение.

То есть d.. - общий параметр для всех валютных пар, s.. - перечисление значений для каждой валютной пары отдельно.

Параметр	Краткое описание
LicenseKey	лицензионный ключ для использования советника на реальном торговом счете
sSymbols1 sSymbols2	валютные пары для торговли
sUseBuy	использовать открытие BUY-позиций (на покупку)
sUseSell	использовать открытие SELL -позиций (на продажу)
dUseOnlyPlusSwaps sUseOnlyPlusSwaps	использовать для открытия только позиции с положительными свопами
MaxSpreadForTradeSymbol	максимально допустимый спред для возможности торговли по каждому символу
dRisk sRisk	уровень риска - размер лота от остатка свободных средств; если 0, торговля ведется минимальным заданным лотом
MaxOrdersCount	ограничение на общее кол-во открытых ордеров (0 - не ограничивать)
dMaxSymbolOrdersCount sMaxSymbolOrdersCount	ограничение на максимальное кол-во ордеров, открытых по одному инструменту (0 - не ограничивать)
MaxOpenValPosition	ограничение на максимальную открытую позицию по одной валюте (0 - не ограничивать); измеряется в кол-ве стандартных лотов для открытия позиции (по переменной Risk)
dUseOneWayRealOrdersB	использовать однонаправленные открытые позиции BUY (на покупку)

sUseOneWayRealOrdersB	
dUseOneWayRealOrdersS sUseOneWayRealOrdersS	использовать однонаправленные открытые позиции SELL (на продажу)
dMinDistanceRealOrdersB_PR sMinDistanceRealOrdersB_PR	минимально допустимое расстояние в процентах от цены между однонаправленными открытыми позициями BUY
dMinDistanceRealOrdersS_PR sMinDistanceRealOrdersS_PR	минимально допустимое расстояние в процентах от цены между однонаправленными открытыми позициями SELL
dFixedTakeProfit sFixedTakeProfit	фиксированный размер тейк-профита в пунктах
dFixedStopLoss sFixedStopLoss	фиксированный размер стоп-лосса в пунктах
dTimeStopLoss_Minutes sTimeStopLoss_Minutes	временной стоп-лосс: время (в минутах), по истечению которого реальный ордер закрывается (0 - не использовать)
TimeSL_OnlyAfterDistance_PR	закрывать ордера по временному стоп-лоссу только спустя заданное расстояние в процентах от цены открытия (0 - не использовать)
dTrailingStop sTrailingStop	размер трейлинг-стопа в пунктах (0 – не использовать)
dStepTrailingStop sStepTrailingStop	шаг чувствительности для сдвига TrailingStop, трейлинг-стоп будет подтягиваться только при изменении цены на данное кол-во пунктов
CloseOrdersOppositeTrend_OsMA	закрывать открытые ордера, противонаправленные тренду по индикатору OsMA
CloseOrdersOppositeTrend_SAR	закрывать открытые ордера, противонаправленные тренду по индикатору SAR
CloseOrdersOppositeTrend_ALL	закрывать открытые ордера, противонаправленные тренду только одновременно по всем индикаторам (OsMA и SAR)
CloseOOT_OnlyAfterMinutes	закрывать открытые ордера, противонаправленные тренду только спустя заданное кол-во минут после открытия (0 - не использовать)
CloseOOT_OnlyAfterDistance_PR	закрывать открытые ордера противонаправленные тренду только спустя заданное расстояние в процентах от цены открытия (0 - не использовать)
CR_UseCorrection	использовать открытие ордеров на коррекцию движения
CR_WaitCorrectionAfterMove_PR	ожидать коррекцию после движения на заданное кол-во процентов
CR_WaitCorrectionAfterFlat_PR	ожидать коррекцию после относительного флета, не более процентов

CR_MaxDistanceFromBottom_PR	максимальное расстояние от дна движения для открытия ордера
CR_SizeCorrection_PR	ожидать коррекцию на заданное кол-во процентов
CR_StopLoss_PR	стоп-лосс на заданное кол-во процентов для ордеров, открытых на коррекцию движения
CR_StopLoss_UseSAR	устанавливать стоп-лосс для ордеров, открытых на коррекцию движения, по индикатору SAR
CR_UseTrailingStop	использовать трейлинг-стоп для ордеров, открытых на коррекцию движения
CR_AnalizMove_Period	период для анализа движения до коррекции
CR_AnalizMove_CountBars	кол-во баров для анализа движения до коррекции
CR_AnalizFlat_Period	период для анализа относительного флета
CR_AnalizFlat_CountBars	кол-во баров для анализа относительного флета
dUseFlatIndicator sUseFlatIndicator	использовать флет индикатор для открытия ордеров
diFL_MinWidthCanal_PR siFL_MinWidthCanal_PR	минимально допустимая ширина канала (в процентах от цены) для индикатора флет
diFL_MaxWidthCanal_PR siFL_MaxWidthCanal_PR	максимально допустимая ширина канала (в процентах от цены)
diFL_MinExtremumsCount siFL_MinExtremumsCount	минимально необходимое кол-во экстремумов в канале с каждой стороны (экстремумом считаем значения ниже 1/4 и выше 3/4 ширины канала)
diFL_Period siFL_Period	период (тайм-фрейм) для анализа Flat
diFL_CountBars siFL_CountBars	кол-во анализируемых значений периода iFL_Period
diFL_UseConditionTakeOver	использовать условие поглощения (наличие свечи, полностью поглощающей последующие свечи)
diFL_PeriodTakeOver	период (тайм-фрейм) для поиска свечи поглощения
diFL_CountBarsTakeOver	минимальное кол-во поглощаемых свечей
diFL_StopLoss_PR siFL_StopLoss_PR	стоп-лосс в процентах от цены для ордеров, открываемых по индикатору Flat
diFL_StopLoss_UseSAR	устанавливать стоп-лосс по индикатору SAR
diFL_LotSizeMultiply siFL_LotSizeMultiply	мультипликатор размера лота для ордеров, открываемых по индикатору Flat
dUseAcceleratorIndicator sUseAcceleratorIndicator	использовать индикатор ускорения
diAC_CountBars siAC_CountBars	кол-во анализируемых значений индикатора Accelerator

diAC_CountTimeFrames siAC_CountTimeFrames	кол-во анализируемых периодов (тайм-фреймов) индикатора Accelerator
diAC_StartTimeFrame siAC_StartTimeFrame	начальный (наименьший) анализируемый период (тайм-фрейм) для индикатора Accelerator
dUseSpeedIndicator sUseSpeedIndicator	использовать индикатор скорости
diSP_CountBars siSP_CountBars	кол-во анализируемых значений индикатора Speed
diSP_CountTimeFrames siSP_CountTimeFrames	кол-во анализируемых периодов (тайм-фреймов) индикатора Speed
diSP_StartTimeFrame siSP_StartTimeFrame	начальный (наименьший) анализируемый период (тайм-фрейм) для индикатора Speed
dCountHighLowLimits sCountHighLowLimits	количество используемых ограничений HighLowLimit: "не покупать сверху, не продавать снизу"
diHL_LimitDistance_PR siHL_LimitDistance_PR	максимально допустимое отклонение цены в процентах от Low/High для возможности открытия Buy/Sell
diHL_Period siHL_Period	период (тайм-фрейм) для анализа HighLow
diHL_CountBars siHL_CountBars	кол-во анализируемых значений периода iHL_Period для определения Low/High
dUseTrendFilterOsMA	использовать фильтр трендовых движений OsMA
diOsMA_TimeFrame	период (тайм-фрейм) для анализа OsMA
diOsMA_FastEMA	период усреднения для вычисления быстрой скользящей средней
diOsMA_SlowEMA	период усреднения для вычисления медленной скользящей средней
diOsMA_SignalSMA	период усреднения для вычисления сигнальной линии
diOsMA_TypePrice	используемая цена для расчета индикатора OsMA
dUseTrendFilterSAR	использовать фильтр трендовых движений Parabolic SAR
diSAR_TimeFrame	период (тайм-фрейм) для анализа PSAR
diSAR_Step	приращение уровня стопа
diSAR_Maximum	максимальный уровень стопа
TypeOfQuoteDigits	тип разрядности котирования: 0 - автоопределение, 1 - стандартный (4 разряда), 2 - расширенный (5 разрядов)
CustomNameForCurrencyPair	шаблон названия для валютной пары (AAA - первая

	валюта пары, BBB - вторая валюта пары)
dMinLotSize sMinLotSize	минимальный размер лота (0 - использовать настройки брокера)
dMaxLotSize sMaxLotSize	максимальный размер лота (0 - использовать настройки брокера)
dStepLotSize sStepLotSize	шаг изменения размера лота (0 - использовать настройки брокера)
dSlipPage sSlipPage	допустимое отклонение цены для рыночных ордеров
Set_TP_SL_ByModifyOrder	устанавливать тейк-профит и стоп-лосс путем модификации ордера, а не сразу при открытии
TestingOneSymbolMode	разрешить режим тестирования
OwnMagicPrefix	префикс всех собственных мэйджик-номеров для открываемых ордеров
PrefixOrderComment	префикс комментариев для всех ордеров, открываемых советником